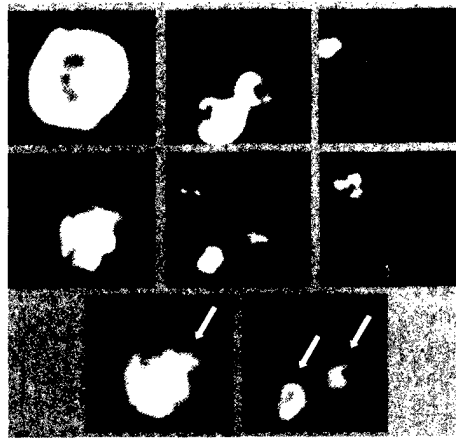
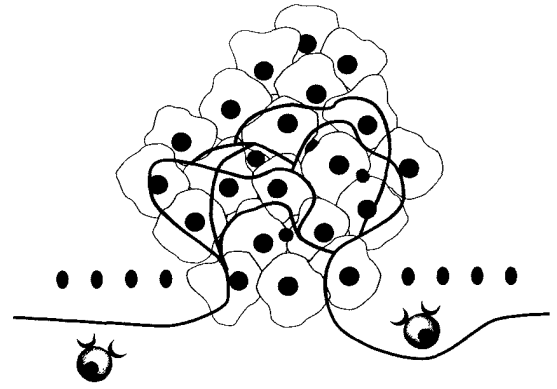




Highlights vom Senologie-Kongress 2012.  
▶ S. 374



Zirkulierende Tumorzellen bieten sich als neue Biomarker an.  
▶ S. 390



Aktuelle Forschungsansätze beim Darmkrebs: Die Bedeutung von CXCL-Chemokinen und des Immunsystems. ▶ S. 396

**NEWS**

- 374-377 Senologie-Kongress**  
 ■ Aktualisierte S3-Leitlinie  
 ■ Meeting der AGO Mamma
- 378-382 European Hematology Association (EHA) 2012**  
 Ältere Patienten mit AML: Epigenetische Therapie ist der Chemotherapie mindestens gleichwertig ■ CML: Langzeiterfahrung mit Dasatinib ■ MALT-Lymphom: Doxycyclin gegen Konjunktiva-Lymphom ■ Meningeosis lymphomatosa: Prognoseverbesserung durch moderne Konzepte ■ Neue Substanzen beim multiplen Myelom ■ CML: Tiefe Remission korreliert mit besserem klinischen Outcome ■ Seltene Lymphome: Therapieoptimierung durch Bendamustin

372

**PERSONALISIERTE THERAPIE**

- 383-389 Aktuelle Forschung – Das hereditäre Mammakarzinom**  
 K. Rhiem, R. K. Schmutzler, Zentrum für Familiären Brust- und Eierstockkrebs, Universitätsklinikum Köln.
- 390-395 Neue Biomarker – Zirkulierende Tumorzellen in Krebspatienten**  
 T. M. Gorges, S. Riethdorf, K. Pantel, Institut für Tumorbio-logie, Universitätsklinik Hamburg-Eppendorf.
- 396-400 Aktuelle Forschungsansätze bei Darmkrebs – Prognoseabschätzung und Einfluss des Immunsystems auf die Tumorentstehung**  
 A. Holtorf, L. Kistner, U. Nitsche, C. Ochs, C. Späth, M. Maak, K.P. Janssen, Chirurgische Klinik und Poliklinik, Klinikum rechts der Isar der Technischen Universität München.
- 401-404 Das Tumormikromilieu: Therapieansätze über die eigentliche Krebszelle hinaus**  
 K. Wartha, S. Weigand, Roche, Penzberg.

**FORTBILDUNG**

- 407-411 Tumorpatienten mit Knochenmetastasen in Deutschland – Eine deskriptive Analyse zu Prävalenz und Behandlung von Knochenmetastasen**  
 I. Diel, P. Feyer, H. H. Bartsch, G. Geiges, S. Schmitz, J. Schilling, C. Thielecke, H. Stiegler, F. Overkamp.

**ONKOLOGISCHE NOTFÄLLE**

- 413-419 Hyperviskositätssyndrom, Leukostase und Hämostase-Störungen**  
 I. Conradi, F. Griesinger, Klinik für Hämatologie und Onkologie, Pius-Hospital, Oldenburg.

**INTERVIEW**

- 405-406 Fortgeschrittenes malignes Melanom: Ein Jahr Immuntherapie mit Ipilimumab – eine Bilanz**  
 Interview mit Prof. Dr. Axel Hauschild, Kiel.
- 412 Ein Jahr Eribulin beim metastasierten Mammakarzinom**  
 Interview mit PD Dr. Joachim Bischoff, Universitätsfrauenklinik Magdeburg.
- 432-433 Axitinib – eine weitere Option in der Zweitlinientherapie des mRCC**  
 Interview mit PD Dr. Michael Staehler, Urologische Klinik und Poliklinik, Ludwig-Maximilians-Universität, Klinikum Großhadern, München.

**PHARMAFORUM**

- 420-423 Therapiekonzepte im Wandel – Stellenwert von Eltrombopag (Revolade®)**
- 424-425 Intensivierte Therapie des metastasierten kolorektalen Karzinoms mit Panitumumab**

**KONGRESSBERICHTE**

- 426-431 Leitlinien zu invasiven Candidosen: Empfehlung von Micafungin ■ Signifikant längeres progressions-freies Überleben mit Afatinib beim NSCLC ■ NSCLC: Pemetrexed-Erhaltungstherapie verlängert das Gesamtüberleben ■ ASCO 2012 – Fortgeschrittenes RCC: Update zu Everolimus in der Zweitlinie ■ Me-tastasiertes Nierenzellkarzinom: Gesamtüberleben korreliert mit Ansprechen ■ Cetuximab mittlerweile fester Bestandteil der Therapie von Kopf-Hals-Tumoren ■ Highlights vom ASCO 2012: Neuerungen in verschiedenen Tumorentitäten ■ Uro-onkologische Praxis: Studie mit Histrein-Jahresimplantat**

**NACHRICHTEN**

- 434-435 Aktuelles & Online-Meldungen**