



**Gravidität**

Stafne SN et al.: Does regular exercise including pelvic floor muscle training prevent urinary and anal incontinence during pregnancy? *BJOG* 119 (2012) 1270-1280

14

**Genitaltrakt**

Derbent AU et al.: Does vaginal irrigation with saline solution in women with infectious vaginitis contribute to the clinical and microbiological results of antibiotic therapy? *Gynecol Obstet Invest* 73 (2012) 195

24

**Geburtshilfe**

Cahill AG et al.: Impact of fetal gender on the labor curve. *Am J Obstet Gynecol* 206 (2012) 335.e1-335.e5

18

**DIE DRITTE SEITE**

Diät mit low glyceimic index:  
Dicke Schwangere, dicke Kinder – was tun?

5

Nabelschnurinfektion:  
Desinfektion in Bangladesch und Pakistan

5

Plötzlicher Kindstod:  
soziale Ungleichheiten in Schottland mit Folgen

5

**KONTRAZEPTION**

HIV: Hormonelle Kontrazeption fördert Infektion

Postpartale Kontrazeption:  
Schon vor der Entbindung an Verhütung denken!

PCOS bei Jugendlichen:  
Wann schadet Östrogen mehr als es nützt?

Kombinierte hormonelle Kontrazeptiva:  
gute Zykluskontrolle mit natürlichem Östrogen

**ENDOKRINOLOGIE**

Metabolisches Risiko:  
Stoffwechsel in graviditate und drei Jahre später

Virilisation: innige Umarmungen

Wachstumshormon-Therapie:  
Elektronischer Autoinjektor ermittelt Adhärenz

**SEXUALMEDIZIN**

Sex nach Entbindung:  
Was ändert sich, was kann man tun?

10

**DAS BEDEUTEN DIE SYMBOLE AM ANFANG DER QUELLE:**

<b>A</b> Anwendungsbeobachtung	<b>M</b> Metaanalyse
<b>C</b> Fall-Kontroll-Studie	<b>R</b> Randomisiert-kontrollierte Studie
<b>F</b> Fallbericht	<b>S</b> Sonstige Studienarten
<b>K</b> Kohortenstudie	<b>U</b> Übersicht

Oophorektomie wegen BRCA:  
Risikoreduktion und sexuelle Zufriedenheit 10

CAVE: Antidepressiva – wenn die Lust vergeht 10

**FERTILITÄT**

CME: Analyse von fast 200 Zyklen –  
Übliche IVF / ICSI oder unstimulierte IVM für Frauen mit PCO? 12

**GRAVIDITÄT**

CME: Große randomisierte Studie – Der Harninkontinenz  
in den letzten Monaten kann man vorbeugen 14

Psychische Belastungen:  
Stressreiche Schwangerschaft schadet dem Kind 16

Virusinfektionen:  
Was tun bei Exanthem-Exposition? 16

Hypothyreose: Mehr testen! 16

Blutgruppen-Unverträglichkeit:  
Schaden intrauterine Transfusionen? 17

Schwangerschaft:  
ausreichende Folat-Versorgung für die Sprachentwicklung 17

Hypertonie und Präeklampsie: KHK-Risiko im Alter 17

**GEBURTSHILFE**

CME: Retrospektive Analyse –  
Aktive Eröffnungsphase: Knaben machen länger Arbeit 18

**NEONATOLOGIE**

CME: Daten von mehr als 100 Überlebenden –  
Hypothermie wegen neonataler Enzephalopathie:  
Wie geht es den Kindern zu Schulbeginn? 20

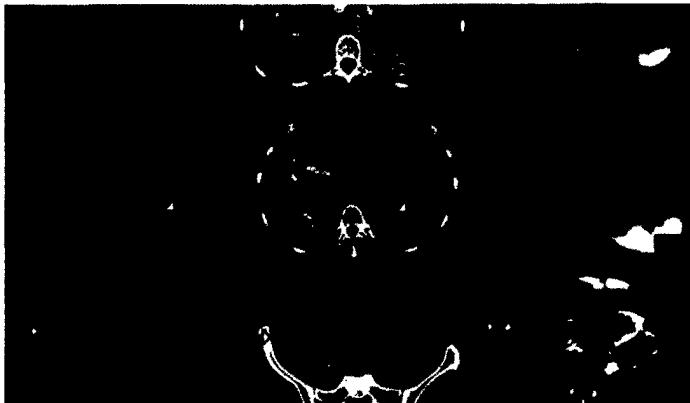
Frühgeborenen-Apnoe: Koffein hilft ein wenig 20

**MENOPAUSE**

Depression:  
Interaktionen zwischen Psyche und Menopause 22

Hormonsubstitution:  
Was bringt eine Progesteron-Monotherapie? 22

Titelbild: Wikimedia Commons / Sara Reefy, Neill Patani, Anne Anderson et al., Wikimedia Commons / Je Hyuk Lee, Kzenon – fotolia.com; Fotos auf dieser Seite: A1PIX, Wikimedia Commons / Andwhatsnext at en.wikipedia, Wikimedia Commons / Nephron



**Onkologie**

Alvarez Moreno E et al.: Role of new functional MRI techniques in the diagnosis, staging, and followup of gynecological cancer: comparison with PET-CT. *Radiol Res Pract* 2012 (2012) 219546; doi: 10.1155/2012/219546

26

Klimakteriumsbeschwerden:  
höherer Sozialstatus – weniger Symptome 23

Osteoporose:  
frühe Menopause – schwache Knochen 23

**GENITALTRAKT**

Vaginal-Infektionen:  
Was bringt eine Spülung mit Kochsalzlösung? 24

Lichen sclerosus der Vulva:  
Diabetikerinnen sind häufiger betroffen 24

Uterusmyome: Fortschritt bei der  
medikamentösen Volumenreduktion 24

Hysterektomie:  
Vaginalnaht kann sich nach 30 Jahren öffnen 25

**ONKOLOGIE**

CME: Diagnose, Staging und Follow-up:  
Was kann fMRT bei Krebs, was PET-CT nicht kann? 26

CME: Onkologen nur begrenzt zuständig –  
Wie sieht gute Betreuung nach der ersten Zeit post  
Brustkrebs aus? 27

Mammakarzinom:  
mehr Koronarstenosen nach Strahlentherapie 28

Endometriumkarzinom:  
Transvaginales Sonogramm deckt Zervixbefall auf 28

Ovarialkarzinom: Ein Regressionsmodell erlaubt eine  
akkurate Risikoeinschätzung vor der OP 29

**UROLOGIE**

Überaktive Blase:  
Retardiertes Trosipiumchlorid bringt Vorteile 30

IM FOKUS 6

Impressum 22

Bestellcoupon 30

CME: Zertifizierte Fortbildung: Fragebogen 31

**Wächter im Wandel**

In den 1990er Jahren wurde das Konzept der Wächterlymphknotenbiopsie (SNB) für den Fall des Mammakarzinoms adaptiert. Ziel war es, routinemäßige komplette Achsellymphknoten-Ausräumungen wo möglich zu vermeiden. War der *sentinel node* positiv, glaubte man, um diesen Eingriff nicht herumzukommen. Diese Sichtweise wurde neuerdings in Frage gestellt.



Auf der Jahrestagung der Deutschen Gesellschaft für Senologie in Stuttgart wurde bereits klipp und klar konstatiert (A. Adamietz et al., Frankfurt): „Die axilläre Lymphknotendissektion bei positivem Sentinel-Knoten ergibt keinen Vorteil für das Gesamt- oder das rezidivfreie Überleben.“ Manche Frauen dürften dennoch davon profitieren. Es wurde ein Scoring-System entwickelt, das bei einem Wert ab 4 die sekundäre Dissektion als sinnvoll einstuft, um Patientinnen für eine dosisdichte Chemotherapie zu identifizieren.

Das Wächter-Konzept selbst hat seine Tücken. Aus Basel wurde von einem „surgical overreporting“ berichtet (C. Sattmann et al.). Gewebe, das, je nach Markierungstechnik, blau oder radioaktiv ist, halten die Chirurgen nicht selten für Lymphknoten, obwohl es sich nur um fibrotisches oder sonstwie verändertes Gewebe handelt. Eine ganz neue Markierungsmethode ist die mittels supramagnetischer Nanopartikel; die positiven Knoten werden durch Magnetic Particle Imaging (MPI) identifiziert (K. Baumann et al., Lübeck). Bisher funktioniert die Methode zumindest bei der Maus ...

Dr. med. Wilfried Ehnert  
Chefredakteur  
ehnert@gfi-online.de

Foto: Copyright 2012 Elena Alvarez Moreno et al.