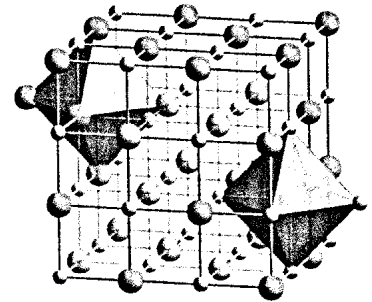


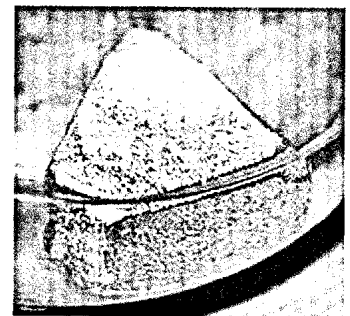
Inhalt

KALIUMVERBINDUNGEN

- „Ich kann mich schnell echauffieren, aber auch engagieren“** 3
Frau mit Nebenhöhlen- und Halsentzündungen und Rückenschmerzen an einem „extrem kleinen Punkt“; Gyde Eichler
- „Ich bin sehr korrekt und alle schauen auf mich!“** 9
Frau mit schießenden Knieschmerzen, vor denen sie erschrickt, und nächtlichem Erwachen zwischen 3 und 4 Uhr; Christoph Schlüter
- Frau M., alleinstehende Mutter, Floristin, 29 Jahre alt, mit rezidivierenden Halsentzündungen** 12
„Ich habe immer das Gefühl, dass er viel zu viel von mir nimmt, was ich ihm nicht geben will. Und dann tut er mir doch wieder so leid, jeden Abend habe ich ein schlechtes Gewissen“; Monika Kittler
- Sichabschotten und allergischer Reizhusten** 16
„Der Husten ist das Schlimmste ... Jede Nacht wache ich auf, meistens so um drei Uhr. Ich habe neben dem Bett einen Mülleimer, da spucke ich den ganzen Schleim rein.“; Fall von Gyde Eichler
- „Sind das unbewusste Kräfte, die auf mich einwirken?“** 20
Ein Patient mit sehr typischen Kaliumaspekten sowie deutlichen Anteilen eines anderen Elementes; Kasuistik von Norbert Lenartz
- „Ich gab meinem Vater mein Taschengeld ...“** 28
Muskel- und Gelenkschmerzen nach Borreliose; Christoph Schlüter
- „Der Geist gibt keine Ruhe“** 31
Eine kopflastige Frau mit gastrointestinalen Beschwerden und großer Furcht vor psychischen Erkrankungen; Brigitte Doneyer-Perius
- Infektanfälligkeit** 40
Ein dreijähriger Bub mit chronisch-rezidivierenden Infekten der Atemwege; Falldarstellung von Karl-Josef Müller
- Nackensteifigkeit mit Kopfschmerzen** 46
Kopfschmerzen, (über)große Hilfsbereitschaft mit Vernachlässigung der eigenen Bedürfnisse; Dr. med. Giacomo Merialdo
- „Ich fühle mich zur Versorgung von Haus, Hof, Tieren und Enkelkindern verpflichtet!“** 50
Eine Kalium-muriaticum-Kasuistik von Ilka Jessen-Tietgen



Kristallstruktur von Kaliumchlorid



Kalium unter THF und Schutzgas

WEITERE KASUISTIK

- 37-jähriger Mann mit Geruchs-, Geschmacks- und Hörverlust durch rezidivierende Polypen** 57
Ein Mann mit einer eigenartigen Ausdrucksweise, gestörter Beziehungsfähigkeit, Schlafstörungen und herabgesetzter Empfindlichkeit des Sensoriums; Falldarstellung von Heike Dahl

RUBRIKEN

- Vorwort & Impressum** I
- Kontaktadr. der Seminarveranstalter** 63
Seminarkalender 64