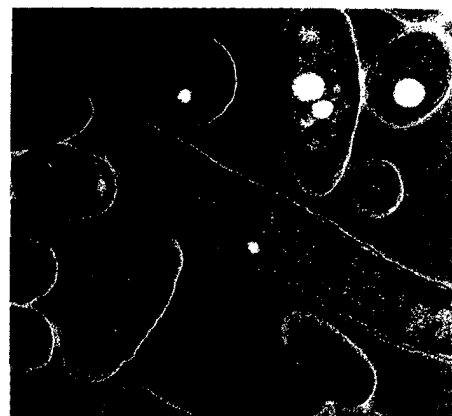




**Atemwege**  
 Segal BH: *Aspergillosis.*  
*N Engl J Med* 360 (2009) 1870-1884



**Atemwege**  
 O'Sullivan BP et al.: *Cystic fibrosis.*  
*Lancet* 373 (2009) 1891-1904



**Atemwege**  
 Fiumefreddo R et al.: *Clinical predictors for Legionella in patients presenting with community-acquired pneumonia to the emergency department.* *BMC Pulm Med* (2009)

6

10

11

**DIE DRITTE SEITE**

- Kommunikation: Oxytocin entschärft Konflikte
- Prophylaxe: Statine machen vorsichtig
- Mortalität im Osten: Macht der Kapitalismus krank?

**ATEMWEGE**

- CME: Von Invasion bis Allergie: wenn Aspergillus gewinnt
- Sinusitis/Bronchitis: den gesamten Respirationstrakt behandeln
- COPD: neue Perspektive – 24-h-Bronchodilatation
- CME: Zystische Fibrose – leider nicht nur ein Chlorid-Kanal-Problem
- CME: Ambulant erworbene Lungenentzündung: nützliche Hinweise auf Legionellen-Pneumonie gesucht

**KARDIOLOGIE**

- CME: Lipoprotein(a) und Herzinfarkt: Ist der Zusammenhang denn kausal?
- Neuer Autoantikörper bei Hypertonie entdeckt
- Schwaches Myokard – breites QRS
- Hypertonie bei Kindern: das LVH-Risiko eruieren
- Hyperhomocysteinämie: Vitaminkombi senkt die Spiegel

**DIABETES**

- CME: Chronische Beinbeschwerden bei Diabetes: Wann liegt neuropathischer Schmerz vor?
- Koronarsklerose: Strenge BZ-Einstellung nur marginaler Effekt?
- Diabetes-Muskelfarkt
- Diabetische Gefäßschäden: Autoantikörper als Marker?
- Kurzwirkendes Insulin vereinfacht intensivierte Insulintherapie
- Diabetestherapie: Qualität der Versorgung spiegelt sich in kardiovaskulären Ereignissen wieder
- Nierenschäden früh erkennen und aufhalten
- Postprandiale Hyperglykämie: Risikofaktor für Herz und Gefäße

**EASD 2009, WIEN**

- 5 Das Diabetes-Risiko erkennen – und dann? 19

**GASTROENTEROLOGIE**

- 5 Gastroösophagealer Reflux: Medikamente oder OP? 22
- Morbus Wilson: Erst die Genetik brachte Klarheit 22
- Omeprazol jetzt auch in der Selbstmedikation 22
- Morbus Crohn: extrakorporale Photopherese vielversprechend 24
- Pflanzliche Multi-Target-Therapie bewährt sich 24

**INFEKTIONEN**

- 10 Cimex lectularius: lästiger Bettgenosse 25
- Influenza effektiv behandeln, Komplikationen verhindern 25
- Pseudallescheria boydii: böses Ohr 25

**ANDROLOGIE**

- 12 Testikuläre Mikrolithiasis: Gibt es einen Zusammenhang mit Hodenkrebs? 26
- 13 ED: Den Therapie-Erfolg beurteilen er und sie ähnlich 26
- 13 Anejakulation: Mit ein bisschen Nachhelfen gibt's Nachwuchs 26

**UROLOGIE**

- Neurogene Blase: Evidenz des Nichtwissens 27
- Endokrine Therapiekonzepte: Prognose und Symptomatik 27
- 16 Radikale Prostatektomie: Roboter-Chirurgie nicht aufzuhalten 28
- 16 Dranginkontinenz: effektive und gut verträgliche Therapieoption 28
- 17 Blasenkrebs: Rauchen macht nicht nur Lungenkrebs ... 28

**SCHMERZ**

- Chronischer Schmerz: Kann Gen-Transfer dem Leiden ein Ende setzen? 29
- 18 Schmerzen nach Hernien-OP: neuropathische Schmerzen chirurgisch angehen 29
- 18 Zephalgie: wenn Analgetika-Missbrauch schmerzt 29

Titelbild: fotolia, privat; Fotos auf dieser Seite: Lungenliga Schweiz, mauritius images



### Arzt & Prävention / Neurologie

Hakansson K et al.: Association between midlife marital status and cognitive function in later life: population based cohort study. *BMJ* 339 (2009) 99

40

### PSYCHIATRIE

CME: Teil 1: Diagnostik für den Hausarzt – keine Angst vor Angstpatienten

32

### NEUROLOGIE

Alzheimer-Therapie: IQWiG-Nutzenbewertung fragwürdig

33

Alzheimer: Die Mikrozirkulation mischt mit

33

Depression: Hypericum demnächst in S3-Leitlinie

34

Schwindel: In der Praxis zählt symptomorientierte Therapie

34

Apoplexie: Gedachte Übungen wirken auch im Hirn

34

### NOTFALLMEDIZIN

Intoxikation: nur ein paar Kaugumi

36

Septischer Schock: das Bakteriengift aus dem Verkehr ziehen

36

Intensivpatient mit Hypoglykämie: Labor-Anomalien!

36

### ONKOLOGIE

AML: Testresultate abwarten oder sofort Chemo starten?

37

Bronchialkarzinom: mit Biologicals die Prognose verbessern

37

### SPORTMEDIZIN

Warum dopen sich Amateur-Sportler?

44

Stressfrakturen konservativ versorgen

44

Riss der ischiokruralen Muskulatur operieren

44

### DER GASTKOMMENTAR

Neuer Sport für Massenmedien – Ärzte durchs Dorf treiben

46

### ARZT & PRÄVENTION

40 - 43

Fokus

8

Forschung & Entwicklung

24

STENO

27

Site-Seeing Sportmedizin

44

Impressum

37

Für die Praxis

47

CME Zertifizierte Fortbildung: der Fragebogen

49

## Mosaiksteine, kein Bild

Den Nobelpreis für Medizin teilten sich in diesem Jahr Elizabeth Blackburn, Carol Greider und Jack Szostak für die Entdeckung der Telomere und des sie schützenden Enzyms, der Telomerase. In den Berichten über die Entscheidung des Nobelkomitees war gleich davon die Rede, dass mit diesen Forschungen die Lösung des Krebsproblems näher gerückt sei. Allerdings liegen die Arbeiten schon ein paar Jährchen zurück ...



Jan H. J. Hoeijmakers gab kürzlich einen aktuellen Überblick über die molekularen Ursprünge von Krebs (*NEJM* 361, 2009, 1475-1485). Im Mittelpunkt stehen DNA-Schäden und ihre Reparatur. Die Telomere schützen zwar die DNA, aber manchmal müssen DNA und die zugehörigen Zellen geopfert werden, um Krebs zu verhindern. In den meisten somatischen Zellen ist die Telomerase stillgelegt. Das wird einem spontan entstandenen malignen Klon schnell zum Verhängnis; die Telomere werden zu kurz, das Überwachungssystem liquidiert die Zellen. Krebs, der die Oberhand behält, verfügt über reaktivierte Telomerase, sodass dieser Mechanismus nicht zum Tragen kommt. – Aber man kann nicht einfach die Telomerase blockieren. Da fehlt noch viel an Detailwissen.

Dr. med. Wilfried Ehnert  
Chefredakteur  
ehmert@gfi-online.de

#### DAS BEDEUTEN DIE SYMBOLE AM ANFANG DER QUELLE:

<b>A</b>	Anwendungsbeobachtung	<b>M</b>	Metaanalyse
<b>C</b>	Fall-Kontroll-Studie	<b>R</b>	Randomisiert-kontrollierte Studie
<b>F</b>	Fallbericht	<b>S</b>	Sonstige Studienarten
<b>K</b>	Kohortenstudie	<b>U</b>	Übersicht