

| Aktuelles

4 Nachrichten aus Forschung und Praxis

| Kongress DGII

8 Interview mit Prof. Dr. Ekkehard Fabian
K. Djakovic

| Tagungsbericht Refraktive Chirurgie

10 Zum 8. Frankfurter Fortbildungskurs
O. Klaproth

| Berufs-/Gesundheitspolitik

14 Regelleistungsvolumina sorgen für Empörung
A. Mißbeck

| Schwerpunkt Katarakt/IOL

18 Linsenposition und optische Abbildungsqualität
U. Mester, B. Junker, Th. Sauer, H. Kaymak
22 Frauen in der Kataraktversorgung
P. V. Vécsei-Marlovits, B. Weingessel
26 Neue Methoden der pharmakologischen
Nachstarprophylaxe K. H. Eibl, R. Liegl, M. Kernt,
S. Prieglinger, A. Kampik

| Marktübersicht

29 Phakoemulsifikationsgeräte

| Tagungsbericht Uveitis

31 Zur 7. Tagung der International Study Group
E. Altpeter, D. G. Doycheva

| Klinik & Praxis

32 Interview: Univ.-Augenklinik Marburg unter neuer
Leitung H. Trojan

| Fachbeitrag Verbandlinsen

34 Ergebnisse einer multizentrischen Verbandlinsen-
studie D. Schnell

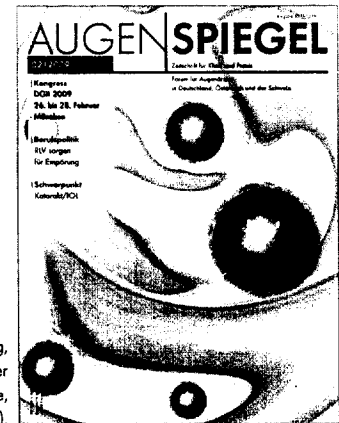
| Fachbeitrag NCL

40 Neuronale Ceroid Lipofuszinosen: Frühzeitige
Diagnose beim Augenarzt I. Lindemann

Ständige Rubriken

Termine 44
Aus den Unternehmen - Neues zur DGII 45
Inserentenverzeichnis 48

Kleinanzeigen 48
Vorschau, Impressum 50



Titelbild: Kerntrübung (Linsenquellung, membranös, kalzifiziert) bei kindlicher Katarakt (Abb.: Prof. Dr. A. Lagrèze, Univ.-Augenklinik Freiburg).

| Schwerpunkt Katarakt/IOL

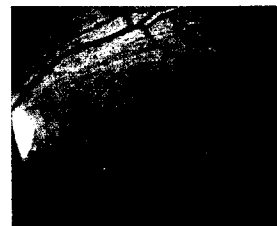


Verkipfung und Dezentrierung von Intraokularlinsen (IOL) können die Abbildungsqualität des Auges erheblich beeinträchtigen. Zu einem neuen Messverfahren der Linsenposition mittels Purkinje-Reflexbilder ab S. 18. Gibt es genderspezifische Unter-

schiede in der perioperativen Kataraktversorgung? Ergebnisse einer Untersuchung ab S. 22.

Für die Katarakt- und refraktive Linsen Chirurgie ergibt sich mit der neuen Substanzgruppe der Alkylphosphocholine (APCs) eine interessante neue therapeutische Möglichkeiten für die pharmakologische Nachstarprophylaxe. Mehr dazu ab S. 26.

Fachbeitrag NCL



Die Neuronalen Ceroid Lipofuszinosen (NCL) stellen die häufigsten neurodegenerativen Erkrankungen des Kindesalters dar. Sie gehen mit schwerem körperlichem und geistigem Abbau einher und führen zu Erblindung und frühem Tod. Therapeutische

Möglichkeiten fehlen. Dennoch ist eine frühe Diagnosestellung für den weiteren Verlauf der Erkrankung von wesentlicher Bedeutung. Initialsymptom ist oft ein rascher Visusverlust im Schulalter, weshalb dem Augenarzt als Erstdiagnostiker eine Schlüsselfunktion zukommt. Ab S. 40.