

aktuelles

• Nachrichten aus Forschung und Praxis

| Kongress AAD

10 Interview mit Prof. Dr. Bernd Bertram
U. Lüdtko

| Tagungsbericht RWA

12 Zur 171. Versammlung der RWA
K. Djakovic

| Berufs-/Gesundheitspolitik

14 Kommt jetzt die Reform der Reform?
A. Mißbeck

| Schwerpunkt Entzündungen/Allergien

16 Okuläre Allergien
U. Pleyer
24 Augenmanifestationen bei PSV
B. Nölle
28 Komplikation nach intravitrealer Injektion
Th. Ness
30 Toxic anterior segment syndrome (TASS)
B. Wiechens

| Marktübersicht

34 Spaltlampen

| Fachbeitrag Lebensqualität

38 Der Wert des Sehens
Chr. Wolfram, N. Pfeiffer

| Erfahrungsbericht

40 Eine wahrheitsgemäße Aussage und ihr
juristisches Nachspiel... G. Eckert

| Fachbeitrag Verbandlinsen

42 Ergebnisse einer multizentrischen
Verbandlinsenstudie (Teil 2) D. Schnell

| Fallbeispiel

40 Kontaktlinsen-assoziierte Acanthamoebenkeratitis
R. Khairuddin, G. Richard

| Fachbeitrag AMD

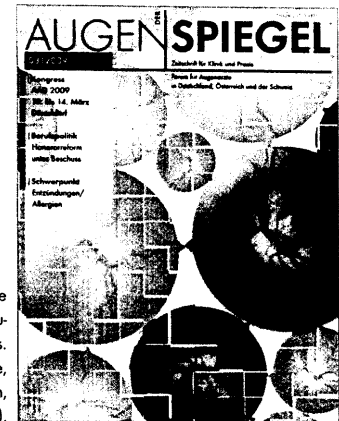
48 Epiretinale Bestrahlung der CNV bei AMD
R. Guthoff

| Fachbeitrag Meningeome

52 Meningeome mit Orbitabezug
J.-Chr. Tonn, B. Wowra

Termine	41
Rezension	51
Aus den Unternehmen - Neues zur AAD	55
Aus den Unternehmen	64

Titelbild: Anteriore ischämische
Optikusneuropathie bei einer Takayasu-
Arteriitis des Aortenbogens.
(Abb. Dr. Bernhard Nölle,
Univ.-Klinikum Schleswig-Holstein,
Campus Kiel).



| Schwerpunkt Entzündungen/Allergien

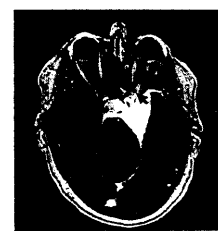


Allergische Bindehauterkrankungen
umfassen ein weites Spektrum
unterschiedlicher Krankheitsbilder,
die zum Teil eine schwerwiegende
Hornhautbeteiligung mit dauerhaften
Schäden aufweisen können. Prompte

Diagnose und adäquate Betreuung sind notwendig. Ab S. 16

Die okuläre Manifestation von primären systemischen Vaskulitiden
(PSV) kann sinnvoll und kompetent nur interdisziplinär betreut werden.
Dem Augenarzt kommt so eine wichtige Lotsenfunktion zu. S. 24
Mit der zunehmenden Zahl an intravitrealen Injektionen werden auch
toxische Reaktionen beobachtet. Mehr dazu auf S. 28
Eine Darstellung wesentlicher ätiologischer Faktoren sowie die
Differenzialdiagnose einer sterilen, nicht-infektiösen Entzündung (TASS)
zur Endophthalmitis ab S. 30

| Fachbeitrag Meningeome



Meningeome der Orbita und des
periorbitalen Raumes stellen für alle
behandelnden Disziplinen (Ophthalmologe,
Neurochirurg, Radiochirurg und
Radiotherapeut) eine besondere
Herausforderung dar. Diese immer im
interdisziplinären Ansatz zu therapierenden

Tumore können zum einen aufgrund ihrer Lokalisation und Ausdehnung
als auch hinsichtlich potentieller Funktionsstörungen und durch die
therapeutische Intervention besondere Probleme aufweisen. Ab S. 52

Inserentenverzeichnis	60
Kleinanzeigen	64
Vorschau, Impressum	66