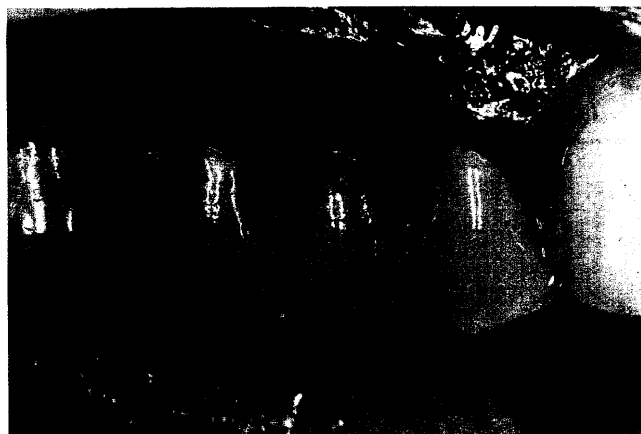


PROTHETIK

Birka Dimaczek, Stephanie Eschbach,
Matthias Kern, Kiel

Wiederherstellung einer Zirkonoxidkeramikbrücke nach Verblendungsfraktur mittels direkter adhäsiver Befestigung der Frakturscherbe

Keramikabplatzungen („Chippings“) oder Frakturen der Verblendkeramik treten sowohl bei vollkeramischen als auch bei metallkeramischen Restaurationen auf. Der Beitrag schildert das klinische Vorgehen beim Verkleben einer Frakturscherbe auf einem Zirkonoxidgerüst mit Hilfe eines besonders geeigneten adhäsiven Verbundsystems.



RÖNTGENBILD-ATLAS:

Speichelstein in der rechten Glandula submandibularis 69

TIPPS FÜR DIE PRAXIS

Wolfram Bücking, Wangen/Allgäu

Sofortversorgung des zahnlosen Unterkiefers – die soziale Indikation (I) 71

ZAHNHEILKUNDE ALLGEMEIN

Jürgen Langenhan, Idstein,
Uwe Fremder, Hofheim

Schlafbezogene Atmungsstörungen in der Zahnmedizin – Grundlagen, Terminologie und Bedeutung für die zahnärztliche Praxis 81

PRAXISMANAGEMENT

Jörn-Axel Meyer, Berlin

Managementfortbildung – was wollen die Zahnärzte? 89

Ingo Kock, Hamburg

Praxismanagement – eine Übersicht 95

ABRECHNUNG:

Honorarabrechnung bei Versorgungsleistungen mit Brücken 103

RECHTSFRAGEN:

Probleme bei der Kündigung eines befristeten Arbeitsverhältnisses 107

STEUERRECHT:

Steuerliche Änderungen ab 2009 109

RUBRIKEN

Editorial 3
 Neue Produkte/Pressemitteilungen 111
 Kongresskalender 113
 Richtlinien für Autoren 115
 Impressum 119
 Verlagsprogramm Zahnmedizin 121