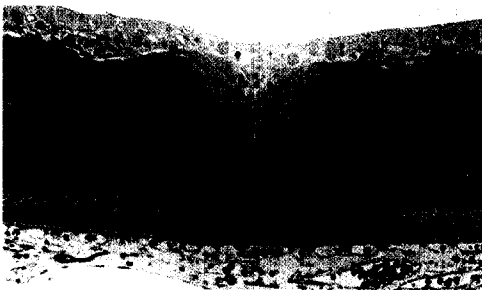


Inhalt



Oft ist die Uveitis das erste Symptom einer Spondylarthropathie: **Seite 6**



Bei Diabetikern ist eine milde Fovea-Verdickung nur schwer nachzuweisen: **Seite 18**

- Neue Intraokularlinse*
5 Tätigkeiten des täglichen Lebens sind wieder ohne Brille möglich
- Uveitis*
6 Oft das erste Symptom einer Spondylarthropathie
- Glaukom*
8 Zentrale Kornea-Dicke korreliert mit Prognose
- Gesichtsfeldverlust bei Glaukom*
10 Perimetrisch entdeckte Anomalien erleichtern Vorhersage
- Intraokularlinse mit prolater Optik für besseren Kontrast*
11 Die erste IOL, die die Nachtfahrsicherheit verbessert
- Diabetische Retinopathie*
12 Hoher VEGF-Titer sagt Progression voraus
- Neue innovative Diagnostik*
13 Dynamische Gefäßanalyse-Funktionsdiagnostik mit interdisziplinärem Anspruch
- Altersbedingte Makuladegeneration*
14 Interdisziplinäre Rehabilitation sehbehinderter Patienten
- Neovaskuläre Makuladegeneration*
16 Photodynamische Therapie verlangsamt Gesichtsfeldausfall
- Bessere Untersuchungsmöglichkeiten für Pathologien*
17 Vorderer Augenabschnitt aus neuer Perspektive
- Kohärenztomographie*
18 Milde Fovea-Verdickungen schwer nachzuweisen
- Behandlung des kleinen Retinoblastoms*
19 Thermotheapie schonend und erfolgreich
- Myopie / Hyperopie*
20 Vorsicht mit Laserkorrektur bei trockenem Auge und dünner Kornea
- Retinaarterie*
22 Kollabierdruck variiert je nach Blutdruck
- Penetrierende Keratoplastik*
23 Retransplantation ist die häufigste Indikation