

H. Tschernitschek, H. Schliephake, M. Fink
Kraniomandibuläre Dysfunktion und Halswirbelsäulensymptomatik – wann gibt es Zusammenhänge?
 Craniomandibular dysfunction and disorders on the cervical spine – are there connections? 270

E.-H. Helfgen, L. Jung, M. Grüner, B. Koeck
Zur Ätiologie keilförmiger Defekte – ein In-vitro-Versuch
 Etiology of wedge-shaped defects – an in vitro investigation 273

Tagungskalender / Meetings 202

Notizen / Notes 209

Neue Produkte / New Products 212

Zeitschriftenreferate / Abstracts 212

Buchbesprechungen / Book Reviews 252, 262, 272

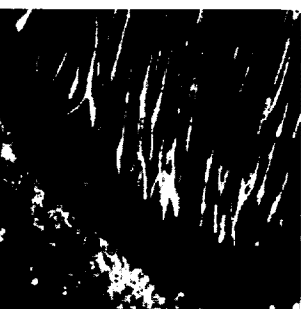
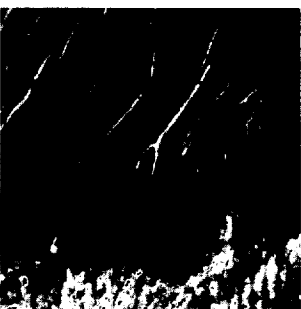
Impressum / Imprint 276

Diese Ausgabe enthält Beiträge der Jahrestagung 2000 der Arbeitsgemeinschaft für Funktionslehre

TAGUNGSKALENDER 2001

- **10.5.–12.5.2001, Kiel**
9th Congress on reconstructive preprosthetic Surgery
 - **17.5.–19.5.2001, Frankfurt**
50. Jahrestagung der DGZPW
 - **18.5.–19.5.2001, Köln**
Deutsche Gesellschaft für Zahnerhaltung
 - **24.5.–26.5.2001, Bad Homburg**
Jahrestagung der Arbeitsgemeinschaft für Kieferchirurgie
Thema: Schnittführung und Wundversorgung
 - **8.6.–9.6.2001, Dresden**
Jahrestagung der Europäischen Gesellschaft für Zahnärztliche Ergonomie
 - **15.6.–16.6.2001, Weimar**
APW Frühjahrstagung
 - **27.7.–30.7.2001, Tokio**
IADR
 - **12.9.–16.9.2001, Friedrichshafen**
Jahrestagung der Deutschen Gesellschaft für Kieferorthopädie
 - **28.9.–29.9.2001, Heidelberg**
Gesellschaft für Kinderzahnheilkunde und Primärprophylaxe
 - **3.10.–6.10.2001, München**
10th Biennial Congress of the European Society of Endodontology (eventuell zusammen mit der DGZ)
 - **9.10.–13.10.2001, Mannheim**
125. Jahrestagung der DGZMK gemeinsam mit der DGI und AKFOS
 - **10.11.2001, Münster**
Westfälische Gesellschaft für ZMK-Heilkunde e.V.
 - **30.11.–1.12.2001, Bad Homburg**
Arbeitsgemeinschaft für Funktionslehre
Thema: CMD beim älteren Patienten
- 2002**
- **3.10.–5.10.2002, Hannover**
126. Jahrestagung der DGZMK

Titelseitenhinweis



Die Bilder auf der Umschlagseite weisen auf den Beitrag von A. Grötz über Osteoradionekrosen hin, ausgezeichnet mit dem Millerpreis 2000. Dargestellt ist die Schmelz-Dentin-Grenze durch konfokale Laser-Raster-Mikroskopie, unbestrahlt im ersten Bild. Nach Strahlentherapie erscheinen in den beiden anderen Abbildungen die Odontoblastenfortsätze verkürzt, Indiz für eine direkte Ursache der Strahlenkaries, die demnach nicht nur über die radiogene Asialie ausgelöst wird.